
HÅLLBARHETSRAPPORT
2022/2023



Looström

Innehåll



Looström

VD Björn Sjögren	1
Den hållbara konstruktionsbyrån	2
Vår verksamhet	3

Hållbarhetsarbetet

Västentlighets- och intressentanalys	8
Fokusområden och hållbarhetsarbete	9

Miljömässig hållbarhet

Trägruppen	17
Livscykelanalyser	18
Hållbarhetssamordnare	18
Målsättning	18
Looströms växthusgasutsläpp	19
Målsättning växthusgasutsläpp	20

Social hållbarhet

Medarbetare	22
Jämlikhet	22
Utveckling	22
Hälsa	22
Målsättning	23
Social hållbarhet i siffror	24

Ekonomisk hållbarhet

Tillväxt	29
Lönsamhet	29
Familjeföretag i fjärde generationen	29
Finansiella nyckeltal	29
Målsättning	29

Nyckeltal

Miljömässig hållbarhet	35
Social hållbarhet	35
Ekonomisk hållbarhet	35

Björn Sjögren VD



Ingen har väl missat att den väldigt positiva marknadsutvecklingen under 2021 med kursrekord på aktiemarknaden, höga småhus- och fastighetsvärderingar, stark tillväxt, låga räntor med rimlig inflation och energipriser nu har förbytts till något helt annat.

Idag har vi ett fasansfullt krig i Ukraina som medför skenande energipriser, matbrist och svält i Afrika, politisk polarisering och ett enormt lidande hos civilbefolkningen. Därtill har vi dramatiska översvämningar i delar av världen (t.ex. Pakistan) och samtidigt den värsta torka som vi upplevt på 500 år enligt forskare. Detta sannolikt delvis beroende på klimatförändringar orsakade av människan. Hållbarhet är inte bara "nice to have" (som det kanske har uppfattats av en del tidigare) – det är **"need to have"** för allt fler drabbade människor över hela världen och vi måste alla försöka ta ett utökat ansvar.

För Looström innebär det att vi även fortsättningsvis utgår från FN:s Agenda 2030 och där fokuserar på Social hållbarhet, Ekonomisk hållbarhet och Miljömässig hållbarhet. Det är inte unikt för oss – men det är viktigt för alla Looströmare.

Våra 47 medarbetare är vår absolut viktigaste resurs och vi värdesätter dem högt. För att öka trivsel och gemenskap på företaget utför vi bl.a. gemensamma aktiviteter och har ett aktivt friskvårdsprogram. Vi mäter varje år hur de ser på företaget genom en s.k. "klimatanalys". Detta leder till låg personalomsättning och bidrar till Social Hållbarhet.

Looström fortsätter att växa och vi har under våren 2022 etablerat Affärsområdet Industri. Genom att arbeta långsiktigt och hållbart tillsammans med våra kunder och beställare vill vi åstadkomma kostnadseffektiva och miljömässigt optimala projekt med moderna och hållbara tekniska konstruktionslösningar. Looström har visat att vi under flerårig stark tillväxt kan leverera bibehållen eller ökad lönsamhet och helt utan extern finansiering, det skapar Ekonomisk Hållbarhet.

Vi tycker att det är viktigt att ta ansvar för ett miljömässigt hållbart samhällsbyggande och vi vill vara delaktiga i arbetet med att skapa rätt förutsättningar för kommande generationer. Vi genomför LCA-analyser, klimatanalyser och vi har egna hållbarhetsamordnare för att stötta våra beställare. Vi arbetar tillsammans med flera beställare aktivt med återbruk för att minska klimatavtrycket.

Vi publicerar nu vår tredje hållbarhetsrapport med nya resultat och målsättningar och ser fram emot att dela vår fortsatta resa till att bli "Den hållbara konstruktionsbyrån".

"Ingen kan göra allt men alla kan göra något"

Den hållbara konstruktionsbyrån

Looström är en konstruktionsbyrå med 47 medarbetare med kontor beläget i Glashuset vid Slussen. Företaget är familjeägt i fjärde generationen och verksamheten bedrivs framförallt inom Storstockholm. Vi hjälper våra kunder med tekniska konsulttjänster i samband med nybyggnation, ombyggnation eller renovering av fastigheter. Looström arbetar med alla typer av byggnader från skolor, bostäder och sjukhus - till mässor, ambassader och kontor. Nytt sedan senaste hållbarhetsrapporten är att vi nu även erbjuder industrikonstruktion.

Vi stöttar under hela projektutvecklings- och byggprocessen, från tidiga skeden genom program-, system- och bygghandling ända till bygguppföljning. Våra beställare återfinns inom såväl offentlig som privat sektor och några av våra största kunder är Stockholms Stad, NCC, Hufvudstaden och Vasakronan samt även många bostadsutvecklare.

47

KONSTRUKTÖRER

48,3

MKR I OMSÄTTNING

119

VERKSAMHETSÅR

58

eNPS

0,53

TON CO₂e/MEDARBETARE

46,3

% KVINNOR

Vår verksamhet

Under det senaste decenniet har Looströms omsättning fyrdubblats. Tillväxt är en del av Looströms långsiktiga strategi, vårt mål är att fortsätta vara en stark, fristående och kompetent aktör på den svenska samhällsbyggnadsmarknaden. För oss är det viktigt att tillväxten sker på ett kontrollerat och ansvarstagande sätt. Det innebär bland annat att vårt fokus är organisk tillväxt samt att affärsrelationer alltid sköts på ett professionellt sätt i enighet med Looströms uppförandekod.

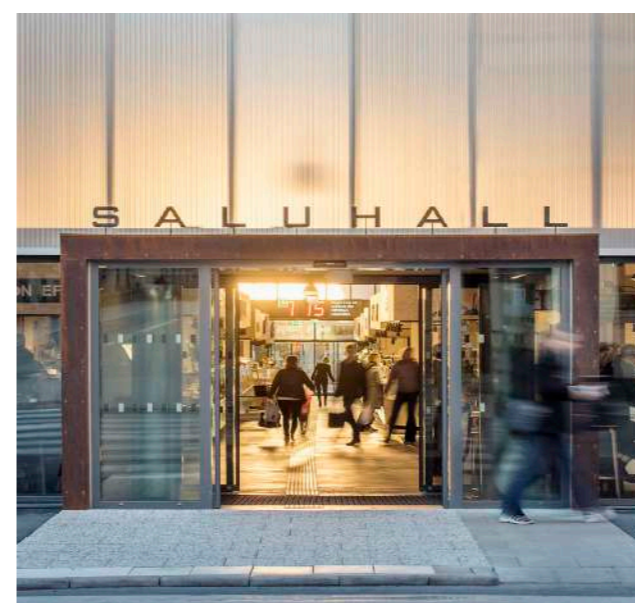
Fastighets- och samhällsbyggnadssektorn, där vi är verksamma, står för en stor andel av samhällets totala klimatpåverkan, varav den största delen uppkommer vid byggnation (inkl. produktion och transport). Detta ger oss en unik möjlighet att bidra till en positiv utveckling genom en hållbarhetsfokuserad konsultroll i de projekt och uppdrag där vi är delaktiga.

Vår ambition att vara den hållbara konstruktionsbyrån är utmanande och spännande. Med hållbarhet syftar vi inte bara till att minimera klimatpåverkan, vi vill skapa värden inom alla våra tre hållbarhetsdimensioner; miljömässig, social och ekonomisk. För att lyckas med att implementera detta involveras våra erfarna, innovativa och engagerade medarbetare i hållbarhetsarbetet. Det är en utmaning, förändring och utveckling tar tid, men vi lär oss löpande och vet att varje steg vi tar leder oss framåt och närmare målet.

På Looström har vi valt att organisera hållbarhetsarbetet efter de tre hållbarhetsdimensionerna miljö, social och ekonomisk. Respektive område har minst en områdesansvarig som är medlem i Looströms ledningsgrupp. Arbetet och grupperna är därmed välinformerade och beslutsföra samt kan driva prioriterade frågor vidare i företagsledningen.

Områdesansvariga för respektive hållbarhetsdimension.

Miljömässig: Josefine Andersson
Social: Tuan Tran
Ekonomisk: Edvin Bergström



Den tillfälliga saluhallen - ett hållbart projekt

På Looström arbetar vi med bostäder, kommersiella lokaler och samhällsfastigheter. Vi hjälper gamla byggnader att få nytt liv och skadade byggnader att återfå sin glans.

Vi har bland annat konstruerat den tillfälliga saluhallen på Östermalmstorg helt i trä. Nu har hela saluhallen flyttats och byggts upp igen i Mölnlycke där den nu verkar som padelhall.

Det kallar vi för hållbar återanvändning!

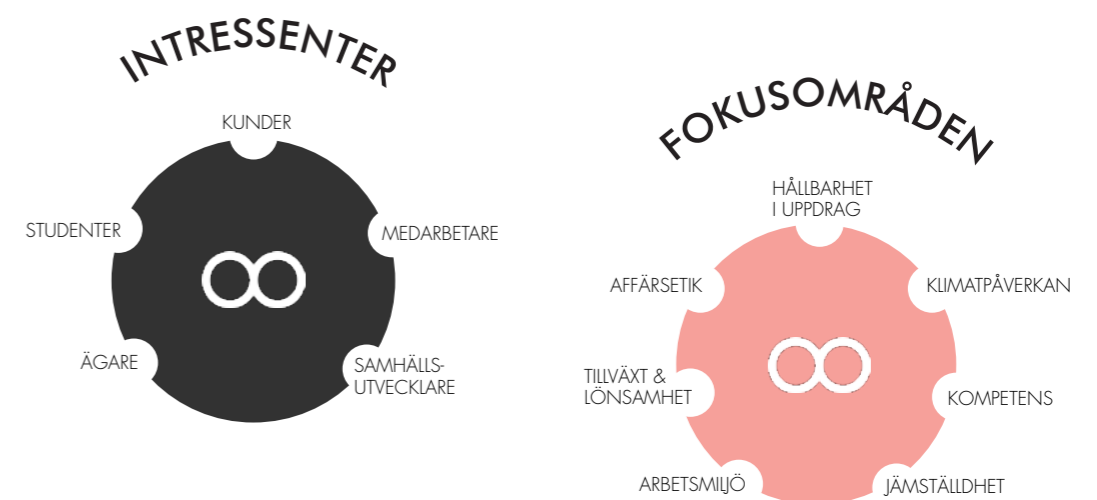


Väsentlighets- och intressentanalys

För att avgränsa och rama in fokusområden och intressenter, genomfördes under hösten 2019 ett antal workshops både med företagsledningen och samtliga medarbetare lett av externa hållbarhetskonsulter. Syftet var att genom diskussion nå fram till en gemensam utgångspunkt för Looströms hållbarhetsarbete. Under dessa workshops identifierades även de intressenter och områden som vi upplever vara av störst betydelse för vårt hållbarhetsarbete.

Looströms viktigaste intressenter identifierades som kunder, medarbetare, samhällsutvecklare (bygggherrar, entreprenörer), ägare och studenter. Vi för kontinuerligt intressentdialoger med ett flertal av dessa för att få input och idéer kring hur vi tillsammans kan bidra till en mer hållbar bransch. Bland annat har vi deltagit i hållbarhetsseminarier hos kunder, diskuterat hållbarhet med studenter på KTH, haft grupparbeten gällande hållbarhet med medarbetare och pratat hållbarhet med samhällsutvecklare vid branschdaggar.

Baserat på vad som framkommit i de intressentdialoger och workshoppar som genomförts har Looström identifierat ett antal fokusområden för hållbarhetsarbetet.

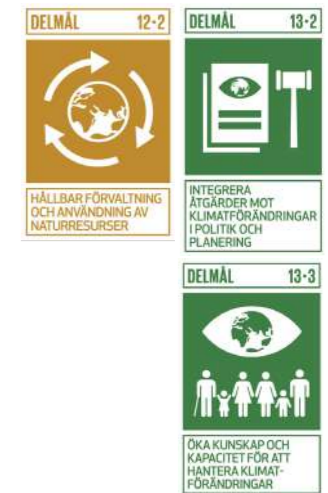


MILJÖMÄSSIG HÅLLBARHET

DELMÅL: 12.2, 13.2, 13.3

Störst möjlighet att påverka den miljömässiga hållbarheten har Looström genom sina konstruktionsuppdrag. I uppdragen kan vi i vår rådgivande roll överföra kunskap till våra kunder kring olika konstruktionslösningars påverkan på miljön och hur denna kan minimeras. Det gör vi primärt genom att fokusera på hållbara materialval samt energiförbrukning under byggnadens livslängd.

Vi arbetar även med att minimera företagets eget utsläpp av växthusgaser genom att exempelvis planera hur vi reser.



FOKUSOMRÅDEN OCH HÅLLBARHETSARBETE

Looströms hållbarhetsarbete är strukturerat kring de tre hållbarhetsdimensionerna, -miljömässig, -social och ekonomisk. Inom varje hållbarhetsdimension analyserar vi hur vårt arbete korrelerar med de Globala hållbarhetsmålen och deras delmål i Agenda 2030.



SOCIAL HÅLLBARHET

DELMÅL: 3.4, 5.1, 5.5, 8.2

För Looström handlar social hållbarhet om hälsa, välbefinnande, rättvisa, individens behov och utveckling. Vi ska vara ett företag som är inkluderande och som värnar om individen och ger dem rätt förutsättningar för att utvecklas och trivas.

På Looström är vi stolta över vår mångfald och vi arbetar för att bibehålla nuvarande höga nivå av nöjdhet och det engagemang som finns hos företagets medarbetare.



EKONOMISK HÅLLBARHET

DELMÅL: 8.1, 8.2

Looströms målsättning inom ekonomisk hållbarhet är en fortsatt ansvarsfull tillväxt med rimlig långsiktig lönsamhet och goda arbetsvillkor utan negativ inverkan på den miljömässiga eller sociala hållbarheten. Genom fortsatt tillväxt skapar vi fler arbetstillfällen både hos oss och de vi gör affärer med. En rimlig långsiktig lönsamhet och stark soliditet gör att våra medarbetare kan känna sig trygga med att arbeta hos en stabil arbetsgivare.

Målsättningen är en omsättningstillväxt över 10 % årligen och ett rörelseresultat som överstiger 8 %. Vi tar alltid ansvar för att de affärer vi gör är i linje med en hög affärsetik och långsiktiga kundrelationer i enighet med vår uppförandekod.



Självklarheter hos Looström

Miljömässig hållbarhet

Vi tar ansvar internt genom källsortering och transporter. Vi hjälper beställare med hållbara lösningar för tid, teknik och effektivitet. Vi utvecklar och utbildar vår personal kontinuerligt inom nya rön.

Social hållbarhet

Alla är välkomna till Looström. Olikheter berikar. Vi är schyssta mot varandra och har nolltolerans mot kränkningar och särbehandling. Vi bryr oss om vår omvärld och engagerar oss.

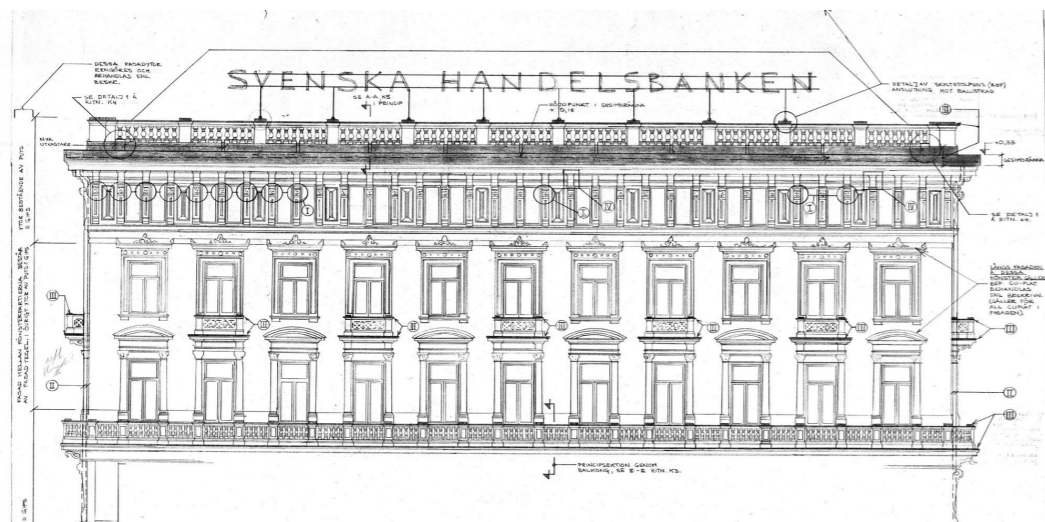
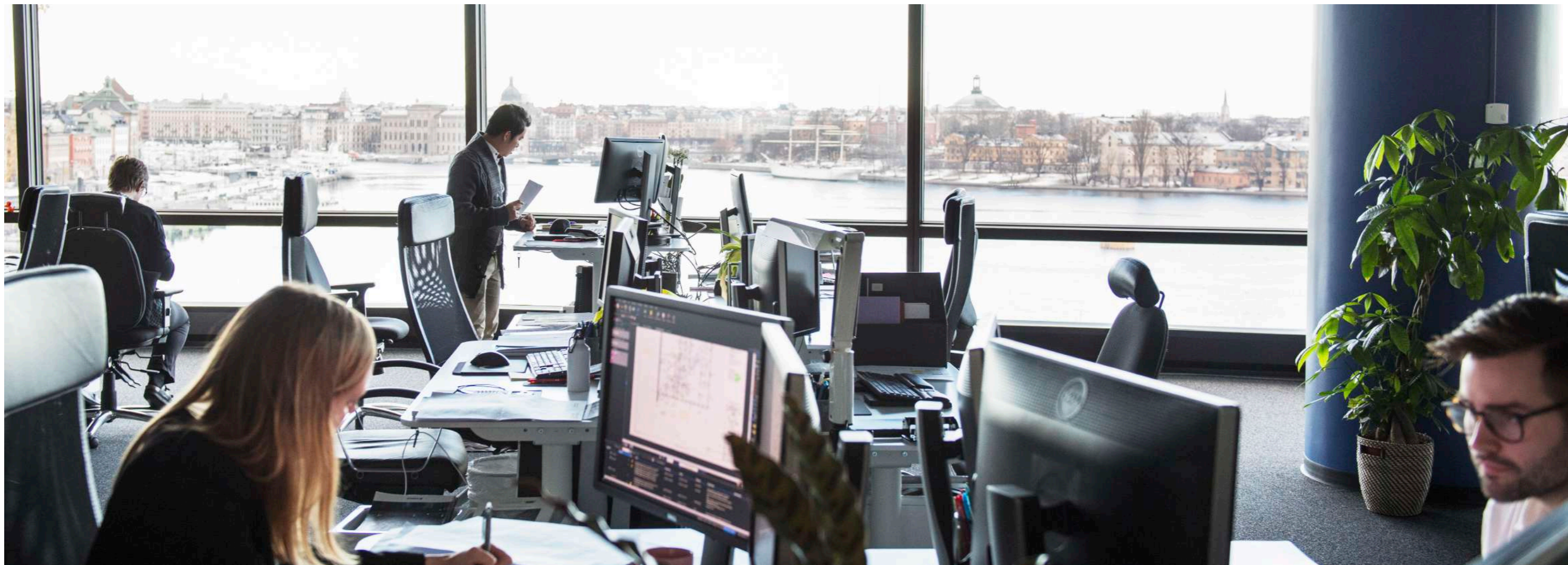
Ekonomisk hållbarhet

Vi skapar värde för våra kunder genom kunskap, erfarenhet och effektiva processer. Vi tar ansvar för att våra anställda ska ha en trygg och långsiktig arbetsgivare. Vi skapar värde för våra ägare genom rimlig långsiktig avkastning.



Vi är igång.

Vår vision och vårt mål är tydligt.
Looström ska vara den hållbara konstruktionsbyrån.



Den hållbara konstruktionsbyrån

Vi på Looström har nyligen påbörjat vår resa med ambitionen att bli den hållbara konstruktionsbyrån. Vi är medvetna om att vi ännu inte hunnit genomföra alla de åtgärder som vi hade önskat. Hur vi hittills har bidragit till respektive område samt hur våra ambitioner ser ut för det framtida arbetet, kan ni läsa mer om under respektive område. Förutom våra fokusområden inom hållbarhet arbetar vi ständigt med att säkerställa en hög affärsetik och att vara en ansvarsfull arbetsgivare, leverantör och partner. Bland annat stödjer Looström FN:s Global Compact som innefattar tio principer om mänskliga rättigheter, arbetsrättsliga frågor, skydd för miljö och motverkan av korruption. Vi gör detta genom att ha nolltolerans mot all typ av diskriminering samt mutor och andra otillbörliga förmåner. I vår uppförandekod beskrivs detta arbete ytterligare.

Uppförandekoden finns tillgänglig i sin helhet på vår hemsida:
www.loostrom.se/hallbarhet

LOOSTRÖMANDAN

Hälften kvinnor, hälften män.
Olika åldrar, nationaliteter,
erfarenheter och bakgrunder.

Gemensam fika varje dag.
Aktiviteter tillsammans.
Generöst friskvårdsbidrag och en
stark sammanhållning resulterar i
det vi värnar om och kallar –
Looströmandan.

Miljömässig Hållbarhet

GENERELLT



Looströms viktigaste väg till att påverka inom miljömässig hållbarhet är genom våra uppdrag. I dem kan vi i vår konsultroll överföra kunskap till våra kunder kring olika konstruktionslösningars påverkan på miljön och hur denna kan minimeras.



Idag arbetar vi med klimatsmarta tekniska lösningar både i komplexa ombyggnadsprojekt och i miljöcertifierade nybyggnadsprojekt.

Under det senaste verksamhetsåret har vi arbetat med projekt som certifierats inom miljöbyggnad silver, miljöbyggnad guld, BREEM Excellent samt LEED Platinum där vi tagit fram lösningar som är kompatibla med de höga miljö- och energikrav som ställs. Vår ambition är att öka andelen miljöcertifierade projekt genom dialog med våra kunder.

TRÄGRUPPEN



På Loostrom finns en trägrupp som kontinuerligt arbetar med att utveckla företagets kompetens och färdigheter inom träbyggnation. Målsättningen är att öka andelen projekt som genomförs i trä givet den låga miljöpåverkan trä har i jämförelse med andra byggnadsmaterial.

LIVSCYKELANALYSER



En viktig hållbarhetsaspekt att lyfta gentemot våra beställare är livscykelperspektivet. Under året har vi därför lagt grunden för att kunna utföra livscykelanalyser (LCA) med hjälp av BIM. Detta gör vi i huvudsak genom användning av verktyget One Click LCA och ritverktyget Revit. Endast fem livscykelanalyser genomfördes förgående verksamhetsår vilket innebär att vi tyvärr inte nådde målet om åtta.

Målsättningen för 22/23 är att vi ska kunna erbjuda livscykelanalyser i alla våra konstruktionsuppdrag som ritas i 3D. Genom att kunna bistå våra kunder i tidiga skeden, förstudier och programhandlingar kan vi göra störst besparingar i form av stomval och utformning. Därigenom minskar vi även materialmängder – en vinst för både plånbok och miljö.

HÅLLBARHETSSAMORDNARE



Hållbarhetssamordnarens roll är att stötta den uppdragsansvarige i hållbarhetsfrågor och säkerställa att vi lyfter och bevakar dessa frågor under projektets gång. Under 21/22 hade vi förhoppningen om att ha med en hållbarhetssamordnare i minst fem projekt vilket tyvärr inte uppnåddes. Däremot gjorde vi en översyn av fem projekt med hjälp av uppdragsansvariga vad gäller miljömässiga mål enligt en tidigare framtagen checklista.

Under verksamhetsåret 22/23 lägger vi ännu en gång målsättningen att ha med en hållbarhetssamordnare i minst fem av våra större projekt.

MÅLSÄTTNING FRAMÖVER:



Erbjuda hållbarhetssamordnare till alla våra kunder och ha en hållbarhetssamordnare som medverkar i minst fem av våra större projekt. Målsättningen för 22/23 är att vi ska kunna erbjuda livscykelanalyser i alla våra konstruktionsuppdrag som ritas i 3D och att det skall genomföras i minst fem projekt.



Öka medvetenheten hos alla anställda på företaget, t.ex. i form av internutbildningar/torsdagsföreläsningar samt fortsätta utbilda hållbarhetsgruppen. Under verksamhetsåret ansvarar miljögruppen för att genomföra tre interna utbildningstillfällen för alla medarbetare.

Framtidsvisionen är att få möjligheten att bistå beställare med projekt som arbetar aktivt med återbruk och även med projekt där beställare är nyfikna på att med hjälp av parametrisk design ta fram materialeffektiva designförslag i tidiga skeden.

LOOSTRÖMS VÄXTHUSGASUTSLÄPP



Looströms största möjlighet att bidra till en minskad miljöpåverkan sker genom att i uppdragen arbeta för och rekommendera miljöeffektiva konstruktionslösningar. Självklart vill vi leva som vi lär och arbetar därför även med att minimera våra egna utsläpp av växthusgaser.

21,8 ton CO₂e under 2021/2022

För verksamhetsåret 21/22 har vi tagit fram ett klimatbokslut för kunna se var de interna utsläppen uppstår och hur dessa kan minimeras.

Looström 2021/2022 Utsläpp av växthusgaser	Totalt 2021/2022	Andel av totalt utsläpp 2021/ 2022
Scope 1	0,0	0%
Scope 2	1,3	6%
Elförbrukning	0,0	0%
- Fastighetsel	0,0	0%
- Verksamhetsel	0,0	0%
Fjärrvärme	1,3	6%
Fjärrkyla	0,0	0%
Scope 3	20,5	94%
Tjänsteresor	18,0	83%
Flyg	16,9	77%
- Flyg styrelse	12,7	58%
- Flyg övriga	4,2	19%
Tåg	0,0	0%
Tunnelbana	0,1	0%
Taxi	0,1	1%
Hotell	1,0	4%
Buss	0,0	4%
Pendlingsresor	1,8	8%
Bil	1,5	7%
Kollektivtrafik	0,3	1%
Gå/cykla	0,0	0%
Bränsle och energirelaterade aktiviteter	0,7	3%
Totalt	21,8	100%

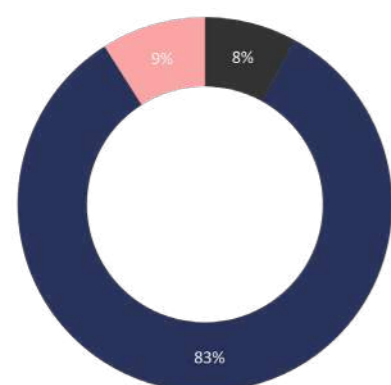
TABELL OVAN ÄR HÄMTAD FRÅN KLIMATBOKSLUT

Tabellen återger Loostroms utsläpp per scope 1, 2 och 3 enligt Greenhouse Gas Protocol. Totalt utsläpp för verksamhetsåret uppgår till 21,8 ton CO₂e fördelat mellan utsläppskällorna Tjänsteresor (83%), Energi (9%) och Pendlingsresor (8%).

GREENHOUSE GAS PROTOCOL OCH SCOPE 1, SCOPE 2 OCH SCOPE 3

Greenhouse Gas Protocol delar in utsläpp från ett företag i tre grupper – så kallade scope. Förenklat innehåller scope 1 alla utsläpp som Loostrom har direkt kontroll över, framför allt bilresor som ersätts av företaget. I scope 2 ingår utsläpp som sker vid produktion av den el och fjärrvärme som Loostrom köper. I scope 3 ingår alla övriga utsläpp som sker till följd av Loostrom:s verksamhet, så som olika typer av energi- och bränslerelaterade aktiviteter utanför verksamheten, flyg och tågresor som sker i tjänst samt pendling till och från jobb.

Fördelning per utsläppskategori



■ Pendlingsresor ■ Tjänsteresor ■ Energi

Affärsrelaterade nyckeltal	Nyckeltal 2020/2021	Nyckeltal 2021/2022
ton CO ₂ e/anställd	0,56	0,53
ton CO ₂ e/MSEK	0,45	0,45

Klimatbokslutet i sin helhet finns tillgängligt på vår hemsida:

www.loostrom.se/hallbarhet

Vårt arbete för att minska Loostroms utsläpp:

TJÄNSTERESOR



Vid tjänsteresor eftersträvar vi att i möjligaste mån använda klimateffektiva transportmedel. Inom Storstockholm sker de flesta av tjänsteresorna med tjänstecykel, kollektivtrafik eller företagets egna elscootrar. För regionala eller längre resor används tåg i den mån det är praktiskt möjligt. I vissa fall gör dock tidsbesparingar att flygresor är nödvändiga. Vi prioriterar då flygbolag som erbjuder biobränsle och mer effektiva flygplanstyper, såsom moderna propellerplan med låg bränsleförbrukning och minimala höghöjds effekter.

DIGITALA ARBETSSÄTT

Under senaste åren har användandet av digitala samarbetsverktyg ökat drastiskt på grund av covid-19-pandemin. Vi ser framför oss att denna förändring till viss del kommer vara bestående och att vi kommer se en ökad andel digitala möten även framöver. Detta medför att vi kommer kunna minska på antalet resor kopplade till många av våra projekt.

ÖVRIGA INITIATIV FÖR ATT MINSKA PÅVERKAN

Loostrom arbetar även med åtgärder i den löpande verksamheten såsom exempelvis källsortering och att vi väljer varor med strävan att minimera negativ påverkan på miljö och samhälle (t.ex. Svanen, Fair Trade m.m). Företaget erbjuder förmåncyklar till samtliga anställda för att möjliggöra transport till och från kontoret på ett miljövänligt och hälsofrämjande sätt.



22 % UTSLÄPPSMINSKNING PER MEDARBETARE UNDER 2021/2022

För verksamhetsåret 2021/2022 hade Loostrom målsättning att ligga under 0,61 ton CO₂e per anställd. Detta mål uppnåddes då utsläppen resulterade i 0,53 ton CO₂e 2021/2022.

MÅLSÄTTNING FRAMÖVER

Målsättningen för kommande verksamhetsår är en fortsatt årlig utsläppsminskning med minst 10% per anställd med basår 2019/2020. Detta innebär utsläpp per anställd under 0,55 ton CO₂e under 2022/2023. Vi arbetar mot detta mål genom att fortsätta erbjuda förmåncyklar, undvika onödiga resor samt göra de resor som genomförs så klimateffektiva som möjligt.



Social hållbarhet



För Loostrom handlar social hållbarhet om hälsa, välbefinnande, rättvisa, individens behov och utveckling.



Vi ska vara ett företag som är inkluderande och som värnar om individen och ger dem rätt förutsättningar för att utvecklas och trivas. På Loostrom är vi stolta över vår mångfald och vi arbetar för att bibehålla nuvarande höga nivå på nöjdhet och engagemang som finns hos företagets medarbetare.



MEDARBETARE



Vår personal är det viktigaste vi har och det är de som skapar det vi kallar för Loostromandan – den familjära, vänliga och engagerande stämningen som råder. För att bibehålla denna är målsättningen att genomföra minst en gemensam aktivitet per månad. En aktivitet kan vara allt ifrån att besöka en konstutställning till att spela curling. Våra medarbetarundersökningar visar på en väldigt hög grad av nöjdhet och trivsel. I senaste undersökningen fick företaget betyget 88 i Nöjdmedarbetarindex (NMI, skala 0-100) och 58 i eNPS (skala -100 – 100). Båda dessa resultat anses vara väldigt höga enligt undersökningsföretaget och kan jämföras med snittet i Sverige om 70 i NMI och 2 i eNPS.

JÄMLIKHET



UTROTTA DISKRIMINERING AV KVINNOR OCH FLICKOR

FRÄMJA EKONOMISK PRODUKTIVITET GENOM DIVERSIFIERING, TEKNISK INNOVATION OCH UPPGRADERING

Loostrom har uttalat i ägardirektiven att det skall vara en så jämn fördelning mellan kvinnor och män som möjligt. Vi strävar efter balans och alla är välkomna oavsett bakgrund. Det skapar en god arbetsmiljö med bra dynamik. Det är med stolthet vi kan visa vägen för andra konsultbolag att moderna, jämställda och engagerade bolag är mer framgångsrika när det gäller välbefinnande.

UTVECKLING



Loostrom är måna om att medarbetarna kontinuerligt utvecklas, såväl som individer som i sina roller. Vi tillämpar personliga utvecklingsplaner som följs upp halvårsvis. Dessa innehåller bland annat vilka kurser och utbildningar som medarbetaren ska genomföra under året. Vi arbetar även kontinuerligt med erfarenhetsåterföring. Vi har regelbundna presentationer där vi tar upp både bra och mindre bra erfarenheter för att sprida lärdom och kunskap från projekten.

HÄLSA



Vi konstruktörer är väl medvetna om att vi har ett stillasittande arbete. Därför lägger vi extra vikt vid att, utöver friskvårdsbidraget, bjuda in till roliga fysiska aktiviteter. Vi driver sedan ett par år det vi kallar Loostromklassikern – en gruppövning där vi under ett års tid har fyra perioder om sex veckor vardera, med olika idrottsteman. Därtill uppmuntrar vi medarbetare att delta i olika event så som Midnattsloppet och liknande.

Loostrom är ett växande företag och sitter i ljusa lokaler med god ventilation och fantastisk utsikt över Gamla stan och Skeppsholmen i Glashuset vid Slussen. Detta bidrar positivt till den fysiska kontorsmiljön och trivseln – vilket är viktigt då kontoret ska fungera som en social trivsamt yta att samlas på som främjar kunskapsöverföring.

MÅLSÄTTNING FRAMÖVER

DELMÅL 3-4



MINSKA ANTALET DÖDSFALL TILL FÖLJD AV ICKE SMITTSAMMA SJUKDOMAR OCH FRÄMJA MENTAL HÄLSA

Medarbetare som fortsatt trivs och utvecklas

Den stora utmaningen framöver kommer vara att bibehålla de höga nivåerna både gällande ambassadörskap och nöjdhet: eNPS ligger på 58. Målet är att ligga mellan 50-60. Framgångarna hittills har berott på det höga engagemang medarbetarna har, samt alla de aktiviteter som erbjuds.

Vi planerar även fortsättningsvis att genomföra minst en personalaktivitet per månad – vilket inte har varit möjligt under pandemin.

DELMÅL 5-1



UTROTTA DISKRIMINERING AV KVINNOR OCH FLICKOR

Influera studenter – fler valbara kollegor

Vi fortsätter att arbeta aktivt för ökad jämställdhet. Traditionellt sett är det fler män än kvinnor som läser konstruktionsinriktning på utbildningarna. Därför är det viktigt att vi fortsätter visa upp oss som en attraktiv arbetsgivare för våra framtida kollegor redan under studietiden. Vi vill göra konstruktion mer attraktivt för alla.

DELMÅL 3-4



MINSKA ANTALET DÖDSFALL TILL FÖLJD AV ICKE SMITTSAMMA SJUKDOMAR OCH FRÄMJA MENTAL HÄLSA

Stresshantering

Stress är tyvärr något vi också stundtals har för mycket av i branschen. Visionen är att inga sjukskrivningar skall ske p.g.a. stress och vi är på god väg. Korttidsfrånvaron under verksamhetsåret har ökat från 1,5% föregående år till 2,7%. Vi uppnådde därmed inte målsättningen om en sjukfrånvaro under 1,5%. Målsättningen dock fortsatt att hålla oss under 1,5% 2022/2023.

DELMÅL 8-2



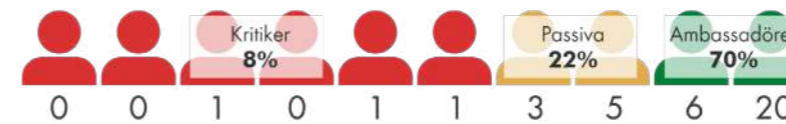
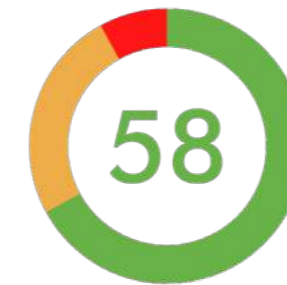
FRÄMJA EKONOMISK PRODUKTIVITET GENOM DIVERSIFIERING, TEKNISK INNOVATION OCH UPPGRADERING

Resursplanering

Ett nytt resursplaneringsverktyg och en arbetsprocess som tydligare åskådliggör arbetsuppgifter för den enskilde och samtidigt på ett tydligare sätt visar tidsförväntningar och planerade projekt är implementerat. Det skapar goda möjligheter för de Uppdragsansvariga att följa upp nedlagd tid per projekt och därmed planera bättre för att skapa en arbetsbelastning i balans.

Social hållbarhet i siffror på Looström:

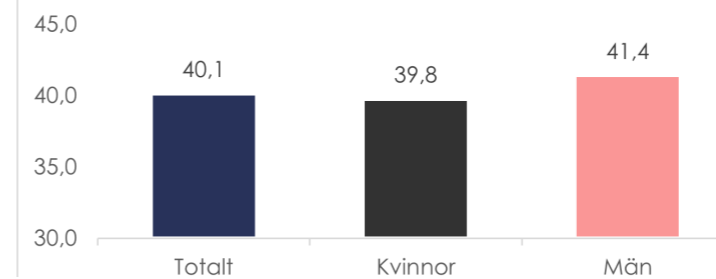
POÄNG



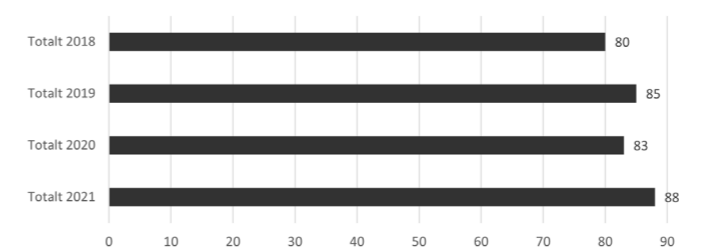
eNPS = Ambassadörer (70%) - Kritiker (8%)

Resultatet beräknas genom att subtrahera andelen ambassadörer (9 & 10) med kritiker (0-6). Skalan för resultatet går från minimivärdet -100 till det maximala värdet 100.

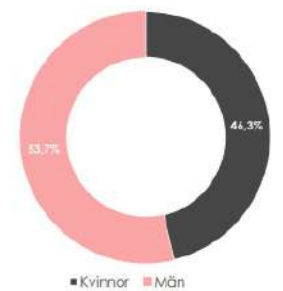
Medelålder



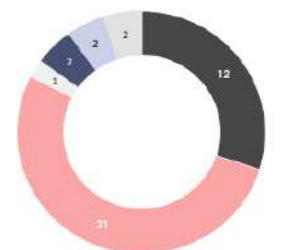
NMI



Könsfördelning

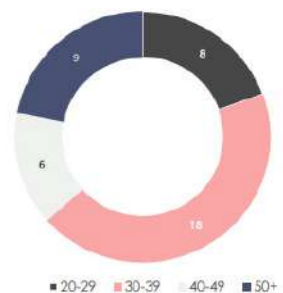


Utbildning

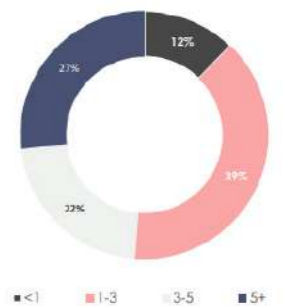


■ Civilekonom ■ Högskoleingenjör
■ Yrkehögskola ■ Gymnasieingenjör
■ Annan

Åldersfördelning



Anställningstid (år)



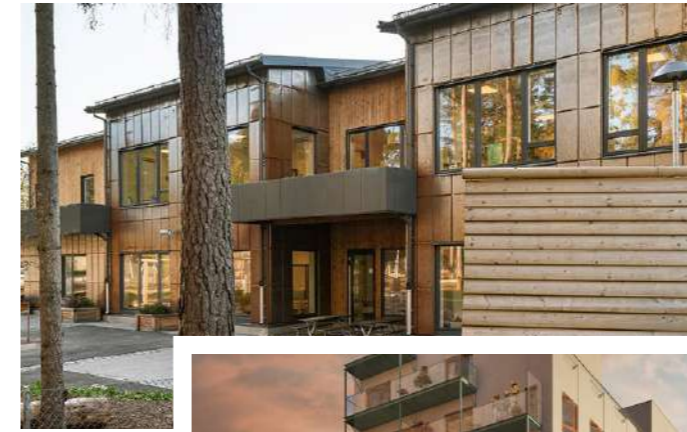
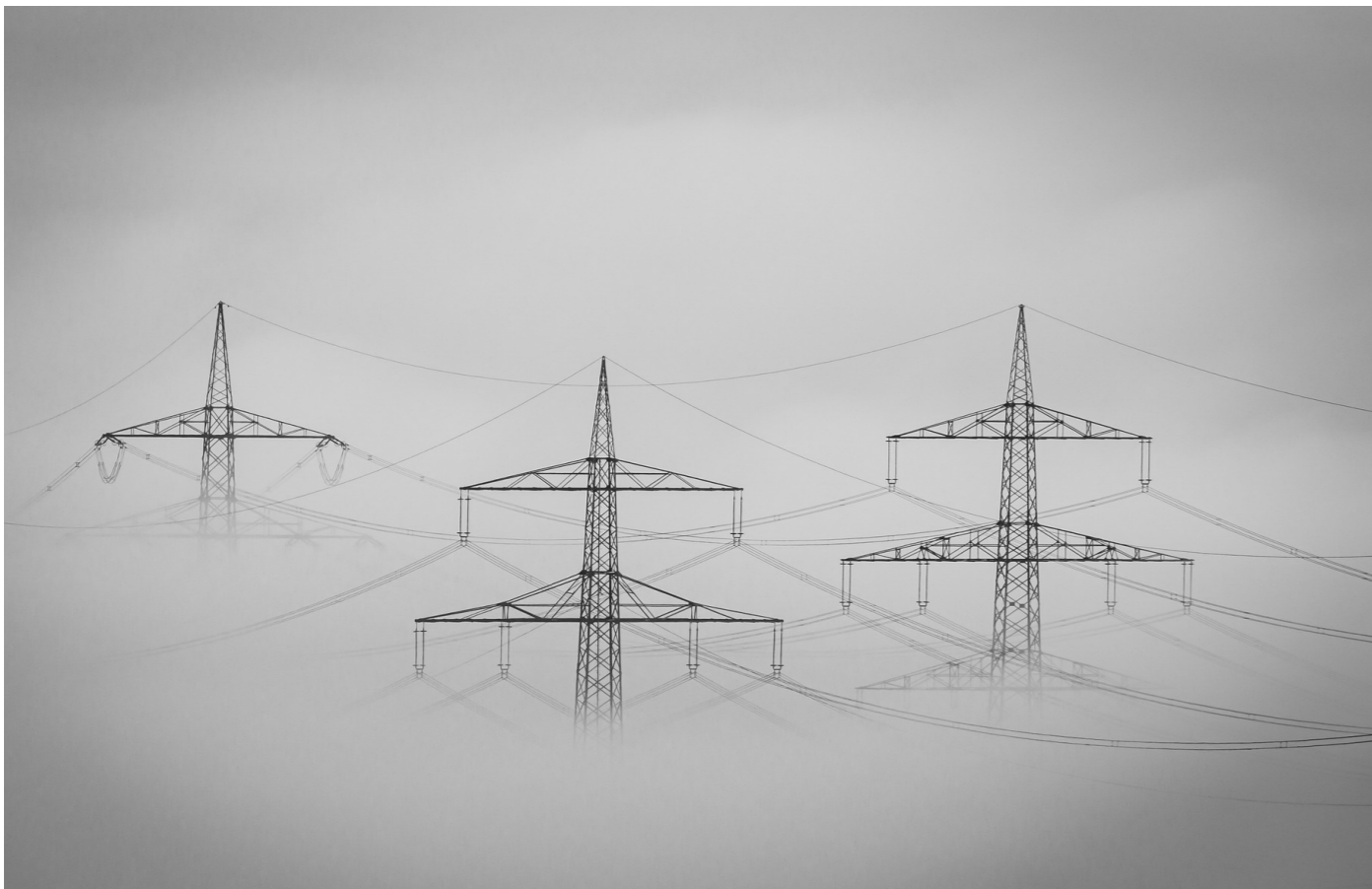


Looström



Vi kan prefabkonstruktion.

Med några av branschens mest seniora och kompetenta prefabkonstruktörer har Looström en avdelning med fokus på prefabkonstruktion. Vårt helhetsgrepp gör att vi kan ta hand om hela huset - från grund till tak och allt däremellan.



Industri- vår nya satsning

Efter att länge ha haft ögonen på denna växande sektor är Looström nu i full gång med att utveckla affärsområdet industri.

Med kompetenta och erfarna konstruktörer erbjuder vi kvalificerad projektering från tidiga skeden till färdiga bygghandlingar för alla typer av industriprojekt.

För att läsa mer om vår industriavdelning besök loostrom.se/industrikonstruktion

INDUSTRI OCH HÅLLBARHET

Svensk industri går igenom den hittills största omvandlingen avseende miljö och hållbarhet. Många industrier har ett mål om att minska på sina utsläpp av fossila bränslen och övergå i en elektrifiering.

Naturligtvis använder Looström inte bara ett hållbarhetstänk inom huskonstruktion utan även inom industri.

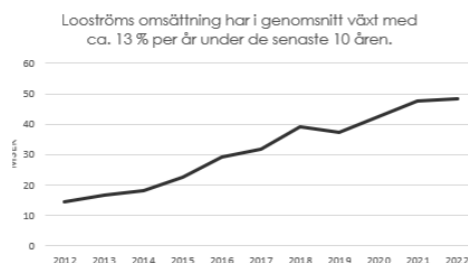
Ekonomisk hållbarhet

Looströms målsättning inom ekonomisk hållbarhet är en fortsatt ansvarsfull tillväxt med rimlig långsiktig lönsamhet och goda arbetsvillkor utan att negativt inverka på den miljömässiga eller sociala hållbarheten. För oss innebär det också att upprätthålla en god affärsetik och att inte äventyra den ekonomiska stabilitet som funnits i bolaget under lång tid.

TILLVÄXT



Looström har under det senaste decenniet fyrdubblat omsättningen. Det motsvarar en genomsnittlig årlig tillväxt om nästan 15 %. Loostroms omsättning under verksamhetsåret 2021/2022 prognostiseras till ca. 48,3 MSEK. Genom att växa bidrar Loostrom till samhällsutvecklingen i stort bland annat genom de arbetstillfällena vi skapar som ger sysselsättning till våra medarbetare. Via skatt och sociala avgifter stärker vi de offentliga finanserna. Våra partners och leverantörer gynnas också av att Loostrom växer genom att vi därmed kan bidra till ekonomisk tillväxt även för dem.



LÖNSAMHET



På Loostrom strävar vi efter att bedriva en långsiktig affärsverksamhet. För detta krävs en rimligt god lönsamhet med återinvestering i verksamheten i syfte att växa och utvecklas. Historiskt har rörelsemarginalen under de senaste 10 åren i snitt varit ca. 10 %. Lönsamheten gör att vi har möjlighet att fortsätta växa, utvecklas och investera i att skapa fler arbetstillfällen samt ge en rimligt långsiktig avkastning till våra ägare.

ETT SOLITT FAMILJEFÖRETAG I FJÄRDE GENERATIONEN



Ägardirektiven i Loostrom fastställer att företaget ska ha en god soliditet och minimera de finansiella riskerna. I nuläget har Loostrom inga långfristiga lån hos kreditinstitut och en stark soliditet, de senaste åren på nivåer runt 40 – 50 %. Detta skapar goda förutsättningar för att kunna hantera fluktuationer i marknaden och därmed vara en trygg och långsiktig arbetsgivare för samtliga medarbetare.

ÖVERSIKT FIANSIELLA NYCKELTAL

Loostrom har ett brutet verksamhetsår, perioden avser 1 maj till 30 april. Soliditeten avser sista dagen i varje verksamhetsår.

	2021/2022	2020/2021	2019/2020	2018/2019
Omsättning MSEK	48,3	47,5	42,3	37,2
Rörelseresultat (MSEK)	5,2	6,2	3,7	3,5
Rörelsemarginal %	10,8%	13,1%	8,7%	9,4%
Soliditet	47%	53%	50%	40%

Loostroms verksamhetsår pågår mellan 01 maj-30 april.
Soliditeten avser sista dagen i varje verksamhetsår.

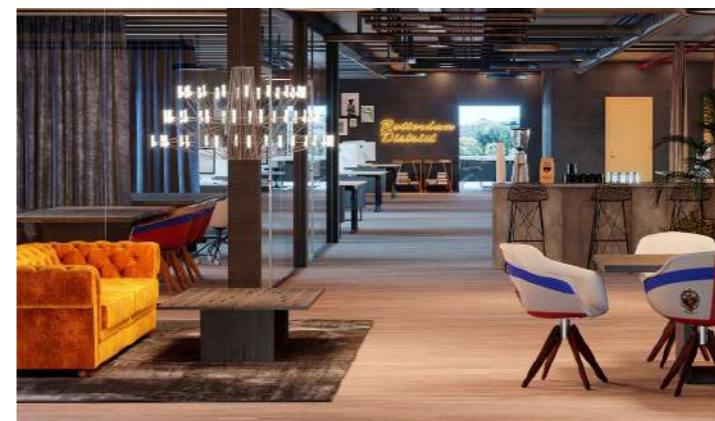
MÅLSÄTTNING FRAMÖVER

Fortsatt organisk tillväxt med en ekonomi i balans.

Tillväxt >10% per år (mätt som årlig omsättningstillväxt)

Lönsamhet >8% (rörelseresultat)

Fokus på långsiktiga kundrelationer (bibehållen hög affärsetik)



KUNDEN I FOKUS

Vi sätter alltid kundens affär och en hög servicegrad i första rummet. För oss handlar det om att göra rätt val i fråga om kvalitet, livslängd och funktion, samtidigt som vi väver in ett hållbarhetstänk och en tids- och kostnadseffektivitet i varje projekt. Kvittot på att vi tänker rätt är alla nöjda kunder som återkommer med nya uppdrag år efter år.



Den hållbara
konstruktionsbyrån

Hos oss trivs
konstruktörer.



Konstruktion är vår passion.

Vi har en stor variation bland våra uppdrag och en bredd bland våra kunder. Hos oss arbetar konstruktörer med allt ifrån ombyggnationer av kulturminnesmärkta byggnader till nybyggnation av förskolor. Variation skapar arbetsglädje! Inget projekt är det andra likt och det gör att våra konstruktörer får utvecklas åt olika håll, beroende på intresse och vilja. Vi har kontinuerliga utvecklingssamtal och varje medarbetare har individuella utvecklings- och utbildningsplaner som revideras årligen.

”

Jag gillar mixen av människor som finns här - olika åldrar, kön, bakgrunder och kunskaper. Det tror jag skapar en bättre företagskultur och är till fördel då man kan ta lärdom av andra.

JOSEFIN SZYMANSKI
BYGGNADSKONSTRUKTÖR

Vi konstruerar för framtiden.

Vi har stor erfarenhet av att projektera skolor och förskolor i såväl program-, system och bygghandlingsskede. Vi jobbar både med enskilda projekt och i långsiktiga samarbeten som omfattar ett flertal skolor och förskolor.

Looström har konstruerat över 34 skolor och förskolor de senaste åren.



Nyckeltal hållbarhet

MILJÖMÄSSIG HÅLLBARHET

- Genomförda LCA
- Projekt med Hållbarhetsamordnare
- CO₂e utsläpp i ton per medarbetare

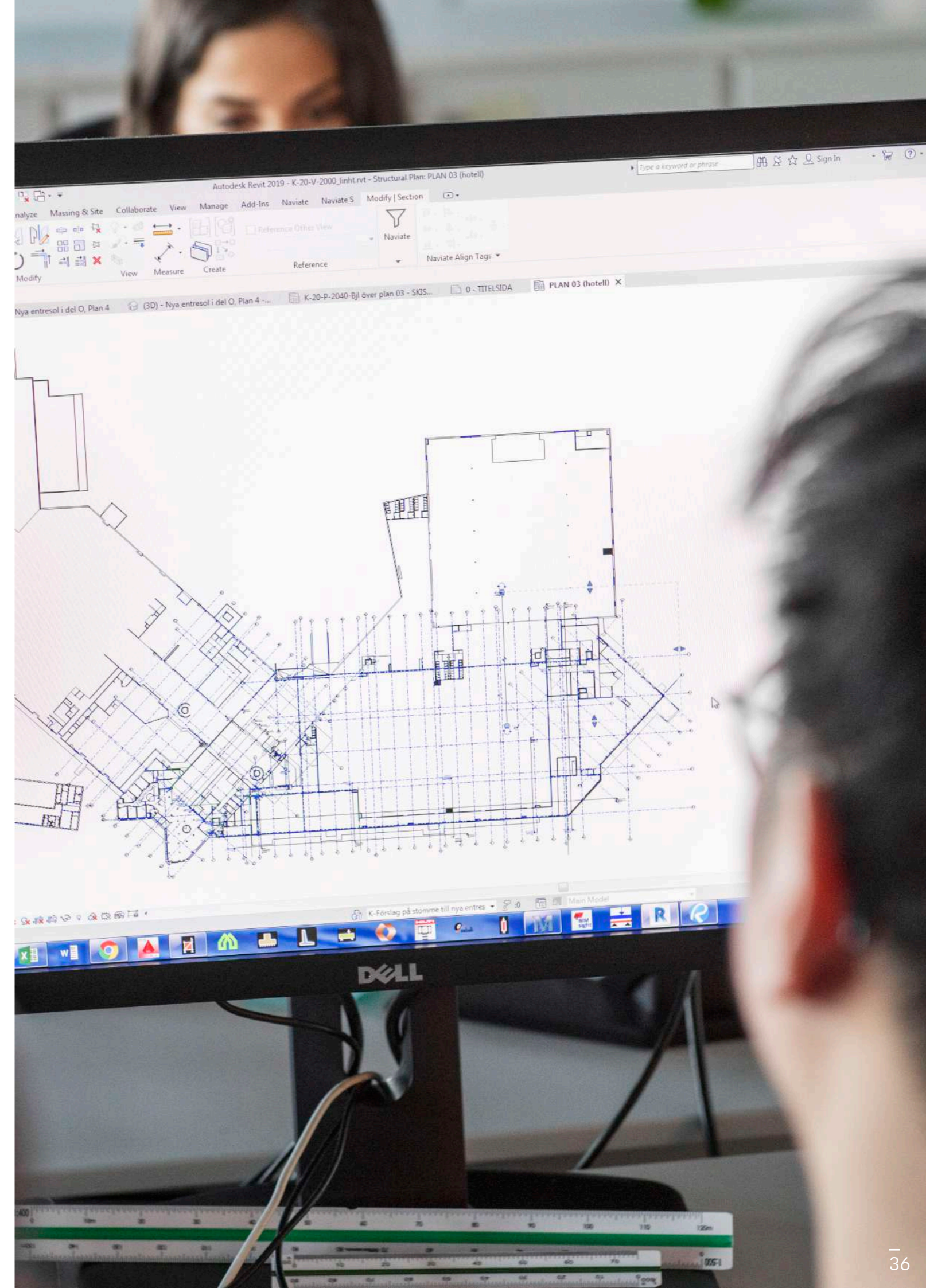
SOCIAL HÅLLBARHET

- Sjukfrånvaro (%)
- Könsfördelning män/kvinnor (%)
- eNPS

EKONOMISK HÅLLBARHET

- Tillväxt (omsättningsökning i %)
- Lönsamhet (rörelseresultat i %)

MÅL 20/21	UTFALL 20/21	MÅL 21/22
8	5	5
5	0	5
0,61	0,53	0,55
1,5%	2,7%	1,5%
50/50	54/46	50/50
>50	58	>50
>10%	1,7%	>10%
>8%	10,8%	>8%



Kontakta oss. Utmana oss!

Looström – den hållbara konstruktionsbyrån är ett helägt familjeföretag i fjärde generationen som både vill och vågar utmana vår egen bransch. Vi på Looström hjälper er gärna i ert nästa byggprojekt – från tidigt skede och genom hela processen.

Kontakta oss så berättar vi mer!

Katarinavägen 17, Stockholm
08-755 11 60, info@loostrom.se

Den hållbara
konstruktionsbyrån

Looström